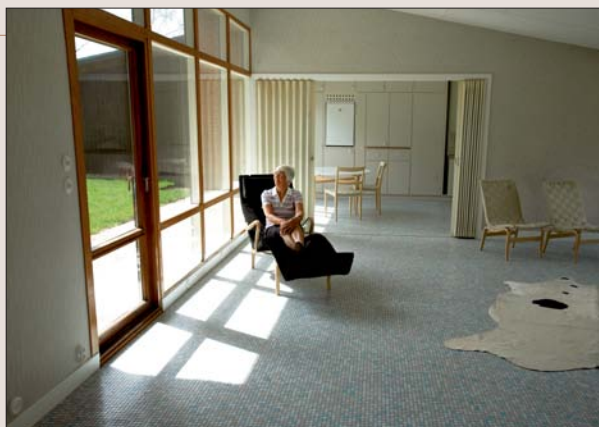


BRUNO MATHSSONS GLASHUS I KOSTA



Bruno Mathsson (1907-1988) är känd som en av Sveriges främsta möbelskapare. Men Bruno Mathsson satte också starka spår inom arkitekturen och Glashuset i Kosta är ett av de främsta exemplen på detta.

GLASHUSENS TILLKOMST

Vicke Lindstrand som tillträtt som konstnärlig ledare för Kosta Glasbruk ville ha en ny öppen utställningshall. Ett glashus för glas. Bruno Mathsson fick uppdraget att rita denna. Som golvbeläggning valde man grå glasmosaik som Glastekniska institutet i Växjö hjälpt till att utveckla. 1953 stod utställningshallen i Kosta färdig.



Kontakterna mellan Kosta Glasbruk och Bruno Mathsson fortsatte och han fick en ny uppgift att rita en radhuslänga för de anställda vid bruket. Fem radhuslägenheter skulle byggas. Mellan lägenheterna byggdes garage. En sovrumsdel med två mindre och ett större sovrum samt dusch och toalett vinklades mot en umgängesdel med vardagsrum, kök och matplats. Det gick dörrar från varje rum ut mot en liten skyddad trädgård. Skåp och garderober fanns infällda i den långa väggen mot grannen. De glasade fasaderna på fram- och baksidorna av huset gav det öppna och speciella intryck som Bruno Mathsson ville få fram, att man nästan satt ute i naturen. Glasväggen bestod av tre skikt glas. Mellan de båda yttersta skikten var avståndet sju centimeter och lufttomt. I botten låg en porös fiberplatta som samlade upp eventuell fuktighet. Samma sorts glasmosaik som användes i utställningshallen lades i radhuslängan och uppvärmningen var golvvärme. Radhuslägenheterna var inflyttningsklara 1956.

ATT BO I GLASHUSEN

Thyra Ernstsson, född 1925, och fortfarande Kostabo, bodde i Glashusen i 20 år. Men hon flyttade inte in direkt.

– Vi fick vänta på vår lägenhet. Det var disponenten Karl Karlsson som bodde där först medan man byggde färdigt hans tjänstebostad. Men från 1957 till 1977 bodde jag där, berättar Thyra.

Tillsammans med sin make Enar Ernstsson, som var mästare på bruket och tredje generationens glasarbetare, och de tre barnen Britt, Inga och Maria upplevde Thyra många härliga år i Glashusen.

– Det var jätteroligt att bo där. Visserligen blev vi uttittade ibland, men det gjorde inte så mycket. Barnen blev guider på söndagarna när många bilar stannade och de passade också på att tjäna en och annan slant på det sättet.

– Det var mycket praktiska och bra hus att bo i. Glasmosaiken gjorde dom lättstädade och golvvärmen fungerade utmärkt.

– Vi bodde billigt också, 125 kronor i månaden för över 100 kvadratmeter och då ingick även värmen. Vi hade en klausul att om det blev extra kallt, så att värmen gick över en viss summa, så skulle vi få betala mer, men det inträffade aldrig.

– Badrummen var fina med glasmosaik på väggarna och det var mycket funktionellt med rum som hade dörrar ut till trädgården, berättar Thyra.

Här sitter Enar med en av flickorna i vardagsrummet.



Bild från Thyra Ernstssons privata samling.



Bilden hämtad från Nordiska Museets samlingar.

Thyra Ernstsson bakar bullar medan dottern Britt (Sahlberg) tittar på. Utanför syns grannpojken Per-Gunnar Fagerlund. Men det var inte ovanligt att vilt främmande människor tittade in genom fönstren i Glashusen på 1950-talet.

Thyra Ernstsson 50 år senare i samma kök.



ETT EGET FORMSPRÅK

Bruno Mathsson föddes 1907 i Värnamo. Det var naturligt för Bruno att efter skolan börja arbeta i faderns möbelfabrik, Firma Karl Mathsson. Parallellt med arbetet som möbelsnickare utbildade sig Bruno Mathsson genom att låna böcker och tidskrifter från Röhsska Konstslöjdmuseet i Göteborg och genom korrespondentkurser i tyska, teckning, målning och skulptur.



Ett resestipendium till Stockholmsutställningen 1930 tillsammans med självstudierna var det som slutligen frigjorde Bruno Mathsson från stiltänkandet och gav honom ett nytt eget formspråk.

Han arbetade hårt med att få fram stolens perfekta sittkurva och med hjälp av bójträ och den flätade sadelgjorden blev Bruno Mathsson ett världsnamn inom möbeldesignen.

Bruno Mathsson ritade bord, hyllor och andra möbler, men det är för bójträstolarna han är mest känd.

Intresset för att rita hus med nya djärva planlösningar kom också under 1930-talet, men det var först i kontakt med amerikanska arkitekter som Bruno Mathsson utvecklade sina tankar på glashus. Under 1940-talet försökte Bruno Mathsson tillsammans med olika husfabrikanter att hitta något som kunde passa att tillverka i större skala. Det var först på 1950-talet som marknaden var mogen för Bruno Mathssons idéer. Utställningshallen i Värnamo var det första glashuset som byggdes på en gjuten



betongplatta med golvvärme. En vägg var av tegel, de tre övriga av glas i tre skikt med isolerande kvävgas.

Även om intresset för

glashusen var stort så stötte det på motstånd vid ansökan om bygglov. Runt om i landet var kommunernas byggnadsnämnder tveksamma och direkt avvisande till nymodigheterna.

OMFATTANDE RESTAURERING

Från 50-talets sensation gick Glashusen in i en mer anonym tillvaro. Många familjer bodde lång tid i lägenheterna och trivdes bra. Under 1980-talet var det kris i Glasriket. Flera bruk lades ner och Kosta beslöt 1987 att göra sig av med Glashusen.

Efter flera försäljningar och oklara ägarförhållanden bland annat med utländska ägare fick Glashusen förfalla. Under 1990-talets senare hälft blev förfallet mycket märkbart och under de första åren på 2000-talet beslöt Lessebo kommun att man måste göra något för att rädda Bruno Mathssons unika skapelse åt eftervärlden. Det var en lång och svår rättsprocess som gick ända upp till regeringen innan kommunen kunde ta över ägandet av Glashusen.

Antikvarie Inger Åhlin och inredningsarkitekt Benjamin Bankhead vann en idéävling om Glashusen och anlätades som projektledare för restaureringen.

– Det har varit en stor utmaning, säger Benjamin, vi har fått arbeta med en mycket stram ekonomi och det har varit många praktiska och administrativa frågor som vi har fått lösa.

– Det är fantastiskt att husen nu står som ett viktigt referensobjekt för alla som vill arbeta med att restaurera modernistisk arkitektur.

– För Inger, som tidigt insåg husens arkitekturhistoriska värde, har det varit en kamp att över huvud taget rädda husen, utan hennes engagemang tror jag inte husen hade varit kvar, menar Benjamin Bankhead.

Projektet har finansierats gemensamt genom att EU har satsat 3,3 miljoner kronor, länsstyrelsen 3,5 miljoner, Framtidens kultur 480 000 kronor, privata företag 160 000 kronor och Lessebo kommun en miljon.

Byggfirman JSB, med Göran Borg, har varit ansvarig för byggnationen.

– Det har inte varit lätt att ordna fram alla detaljer från 50-talet säger Göran Borg. Mycket var skadat och förstört. Som tur var fanns den utvändiga mosaiken kvar på glasbruket, men golvmosaiken har vi fått hämta från Italien, berättar Borg.

Efter mycket jobb står nu radhuslängan med sina fem lägenheter restaurerad och klar och återinvigdes i juni 2007.

STORT TACK TILL ALLA MEDVERKANDE SPONSORER

BRUNO MATHSSON INTERNATIONAL

ELITFÖNSTER

KAKELCENTRALEN

KAKEL & TEGEL BISAZZA

WIBO FÄRG

TREBOLIT

MASONITE

AKZO NOBEL

IFÖ

SCHNEIDER ELECTRIC

PLANNJA SIBA

KÄLLEMO

SVENSKT TENN

DUX

UNO FORM

STRING FURNITURE

ATELJÉ LYKTAN

RUBEN LIGHTING

TAPETORAMA

60-TALET I LESSEBO

GFAB GLASFABRIKEN

ROSDALA GLASSFACTORY

BORÅSTAPETER

SMÅLANDSPOSTEN

ARKITEKTKOPIA

FINANSIÄRER

LÄNSSTYRELSEN I KRONOBERGS LÄN

EUROPEISKA UNIONEN EG:S STRUKTUR-

FONDER MÅL 2 SÖDRA

STIFTELSEN FRAMTIDENS KULTUR

KJELL OCH MÄRTA BEIJERS STIFTELSE

LESSEBO KOMMUN



Lessebo Kommun

www.lessebo.se • 0478-12500

Mål 2 Södra



Projektet delfinansieras av
EUROPEISKA UNIONEN

EG:s strukturfonder